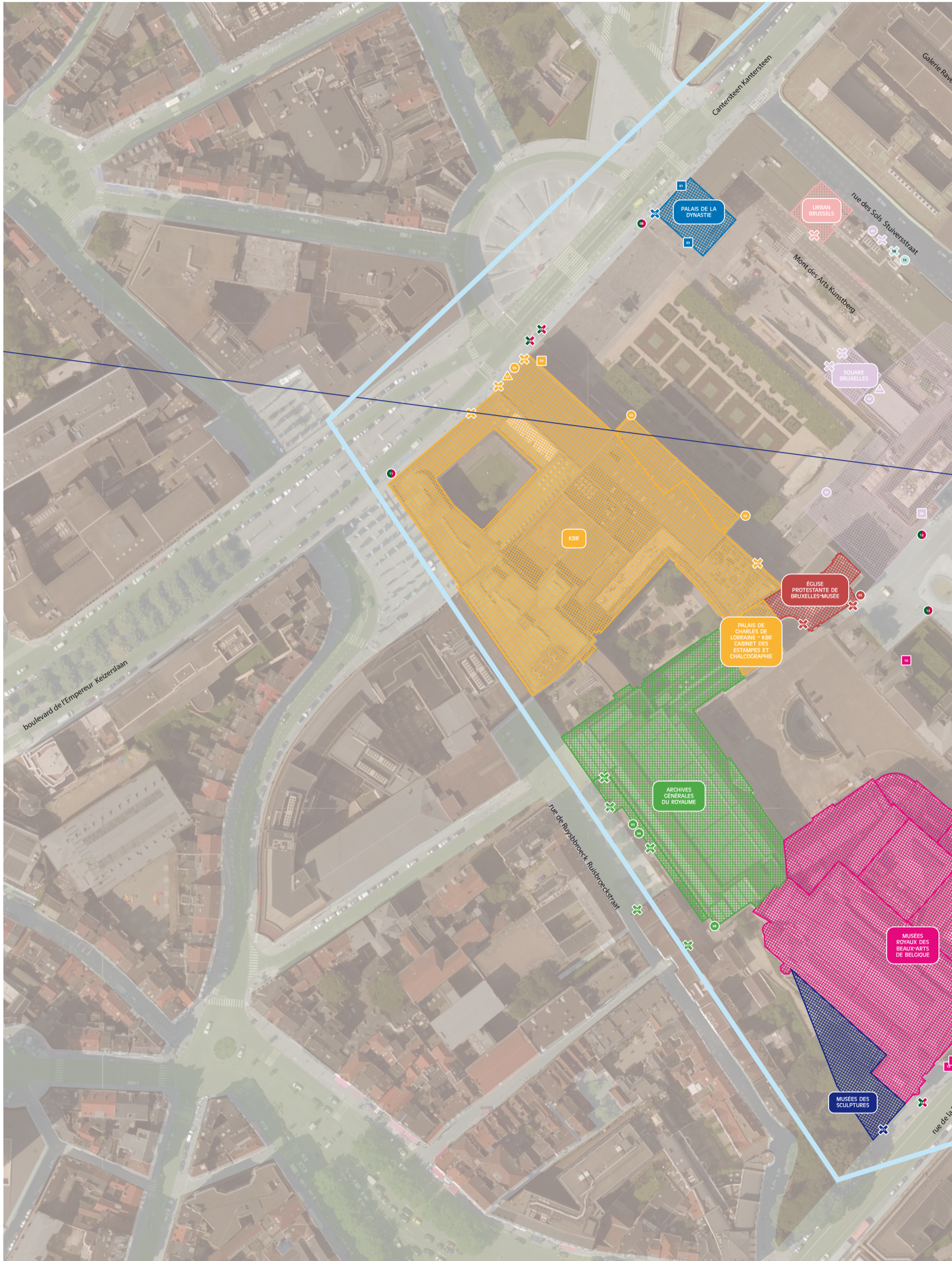
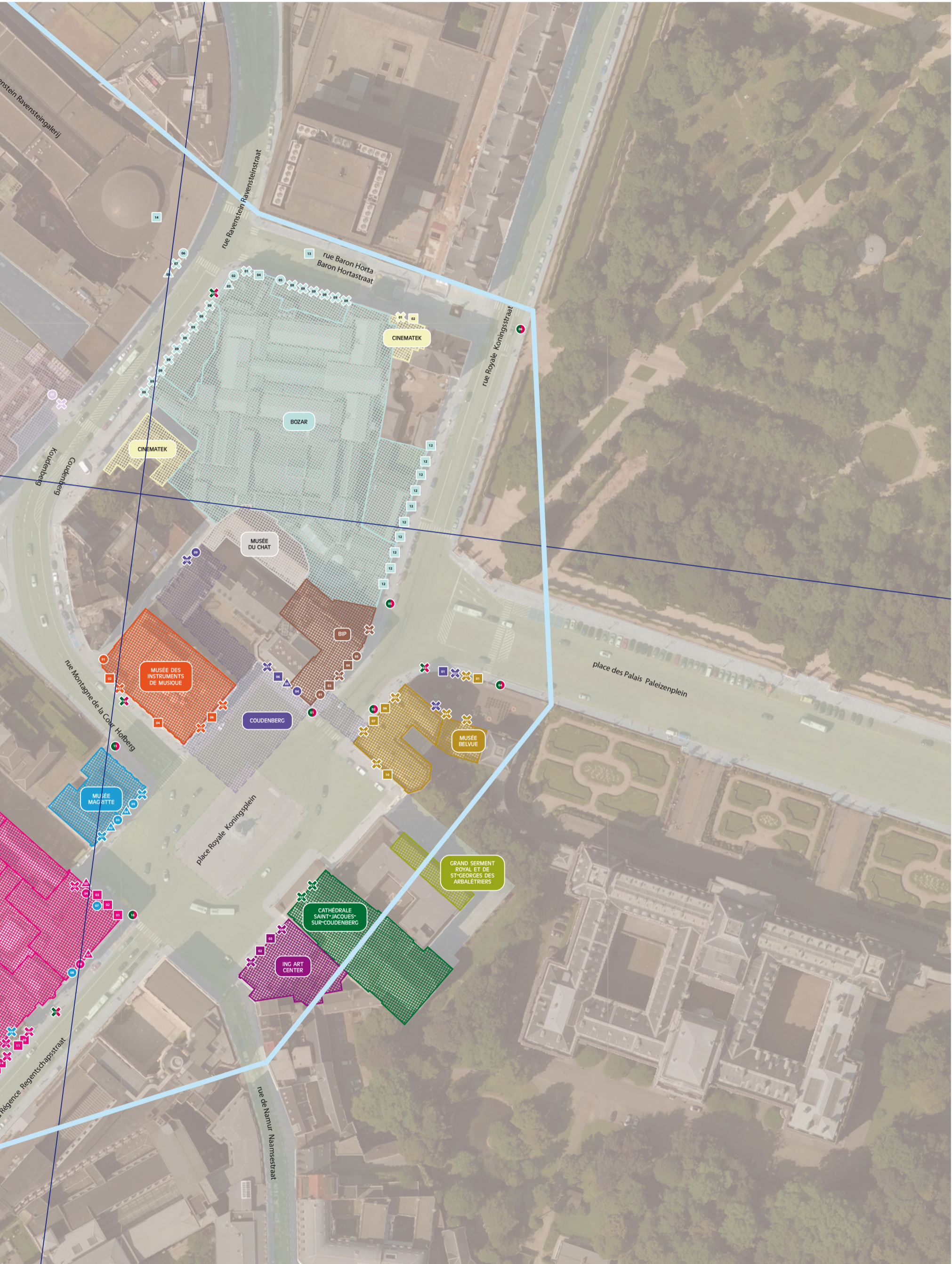


SIGNALÉTIQUE TOURISTIQUE
ET CULTURELLE DU QUARTIER
MONT DES ARTS

FICHES
TECHNIQUES





MUSÉES ROYAUX DES BEAUX-ARTS DE BELGIQUE

MUSÉE FIN-DE-SIÈCLE - MUSÉE OLDMASTERS - MUSÉE MODERN

adresse :

Rue de la Régence 3,
1000 Bruxelles, Belgique

publics :

Touristes,
groupes scolaires,
Bruxellois

visites :

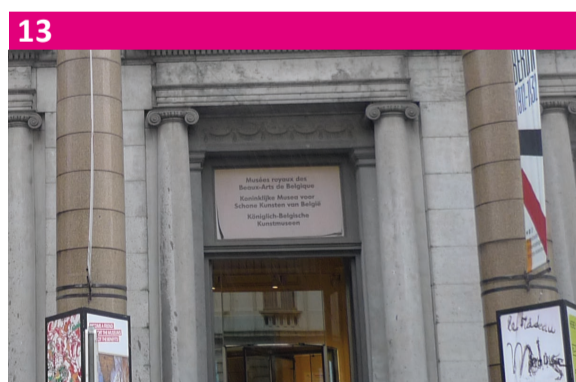
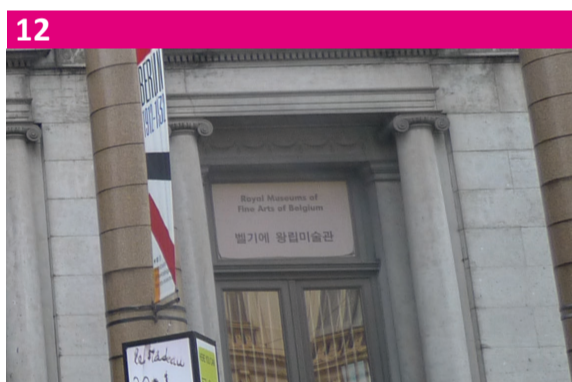
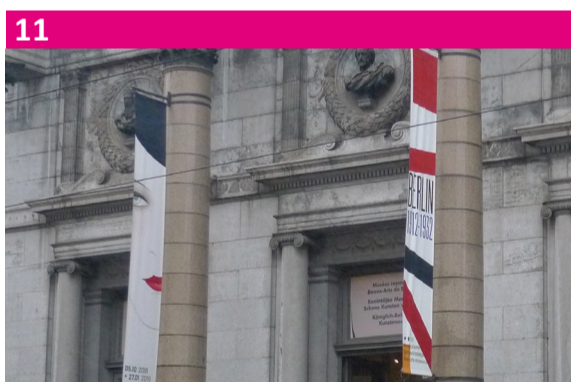
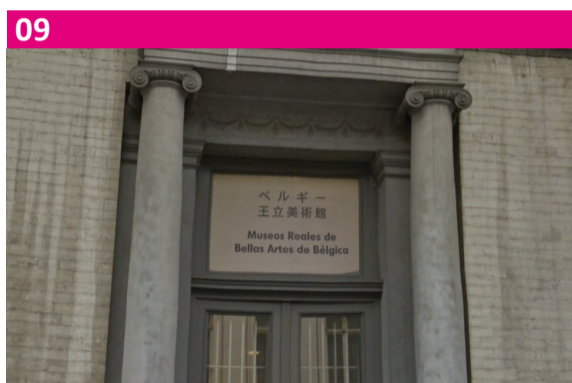
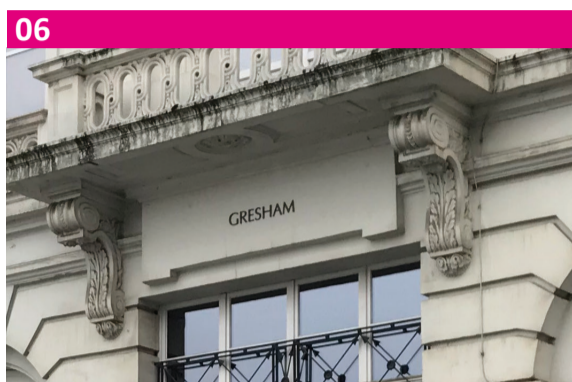
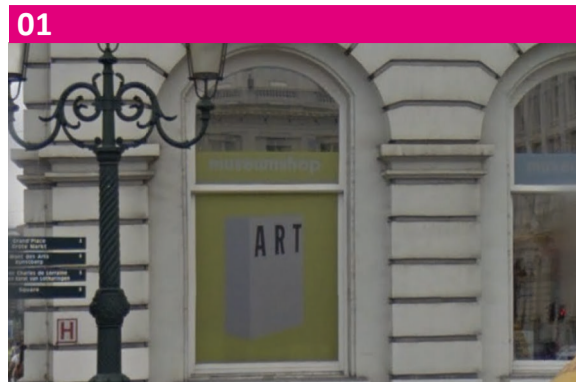
Environ 700 000 /an

expositions :

Trois entités : musée fin de siècle, musée oldmasters, musée modern + Musée Magritte
Expositions permanentes et 4/5 expositions temporaires /an

L'ensemble est vaste, avec plusieurs entrées possibles (y compris des accès occasionnels comme pour l'auditorium) notamment pour des services (boutiques, restauration...). L'accès principal se fait rue de la Régence. La signalétique directionnelle actuelle est très présente dans le but de guider les visiteurs vers une entrée qui n'est pas naturelle. Elle n'est pas à jour et signale des départements qui n'existent plus. La communication est très présente et même envahissante devant l'entrée où se superposent de multiples formats, techniques d'impression, hauteur d'affichage, etc. la rendant moins efficace. Les modalités d'accès et de billetterie pour le musée Magritte engendrent une confusion pour le visiteur du fait des multiples renvois. Le musée projette une meilleure exploitation de la place des musées (terrasse de café).





MUSÉE MAGRITTE

adresse :

Place Royale 1,
1000 Bruxelles, Belgique

publics :

65% touristes,
groupes scolaires,
Bruxellois

visites :

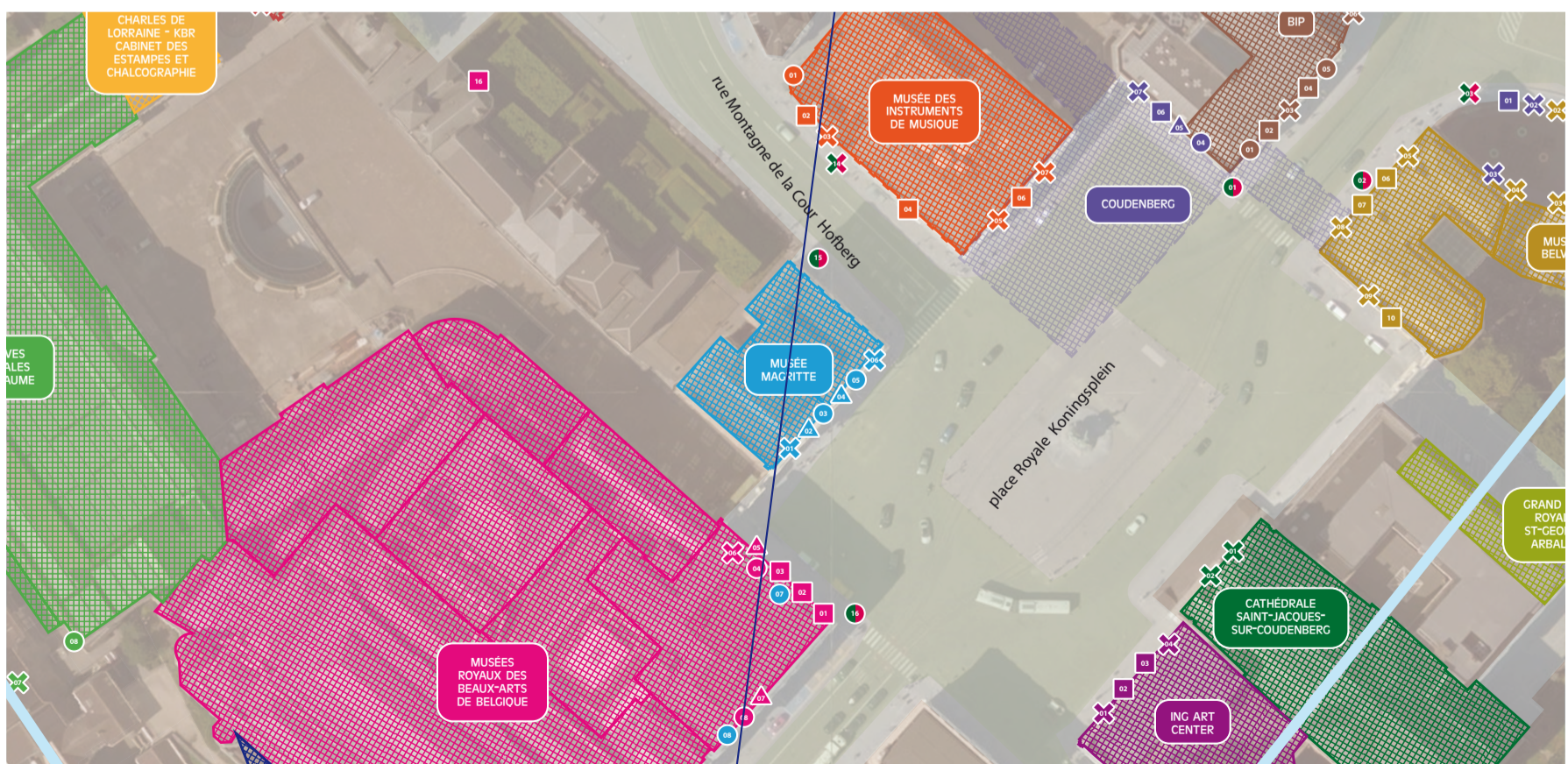
Environ 300 000 /an

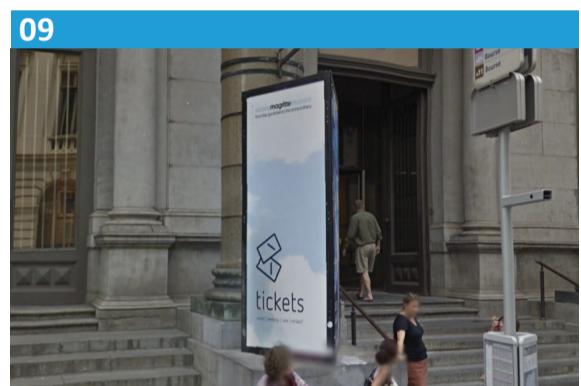
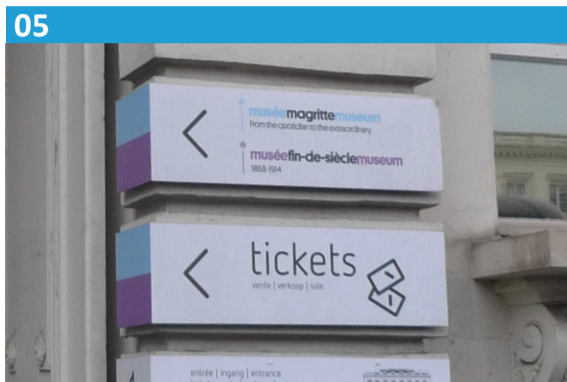
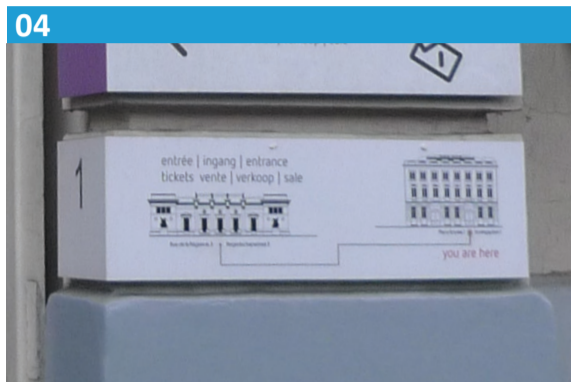
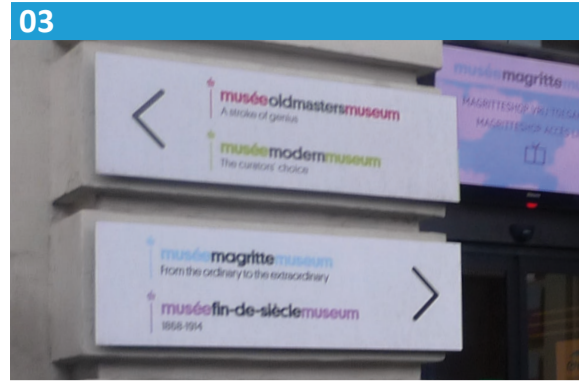
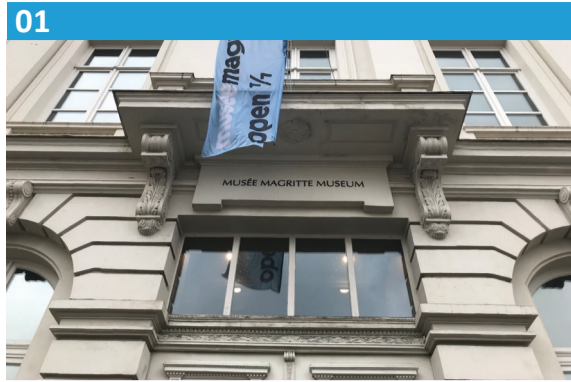
expositions :

Collection permanente,
expositions temporaires,
performances, visite-lectures
Environ 2 expositions
internationales /an

Le musée Magritte dépend des musées royaux des Beaux-Arts.

L'entrée se fait soit directement depuis les musées royaux, soit depuis la place Royale. Les modalités de billetterie et d'accès engendrent une confusion pour le visiteur du fait des multiples renvois.





MUSÉE DES INSTRUMENTS DE MUSIQUE

adresse :

Rue Montagne de la Cour 2,
1000 Bruxelles, Belgique

publics :

Touristes,
groupes scolaires,
Bruxellois

visites :

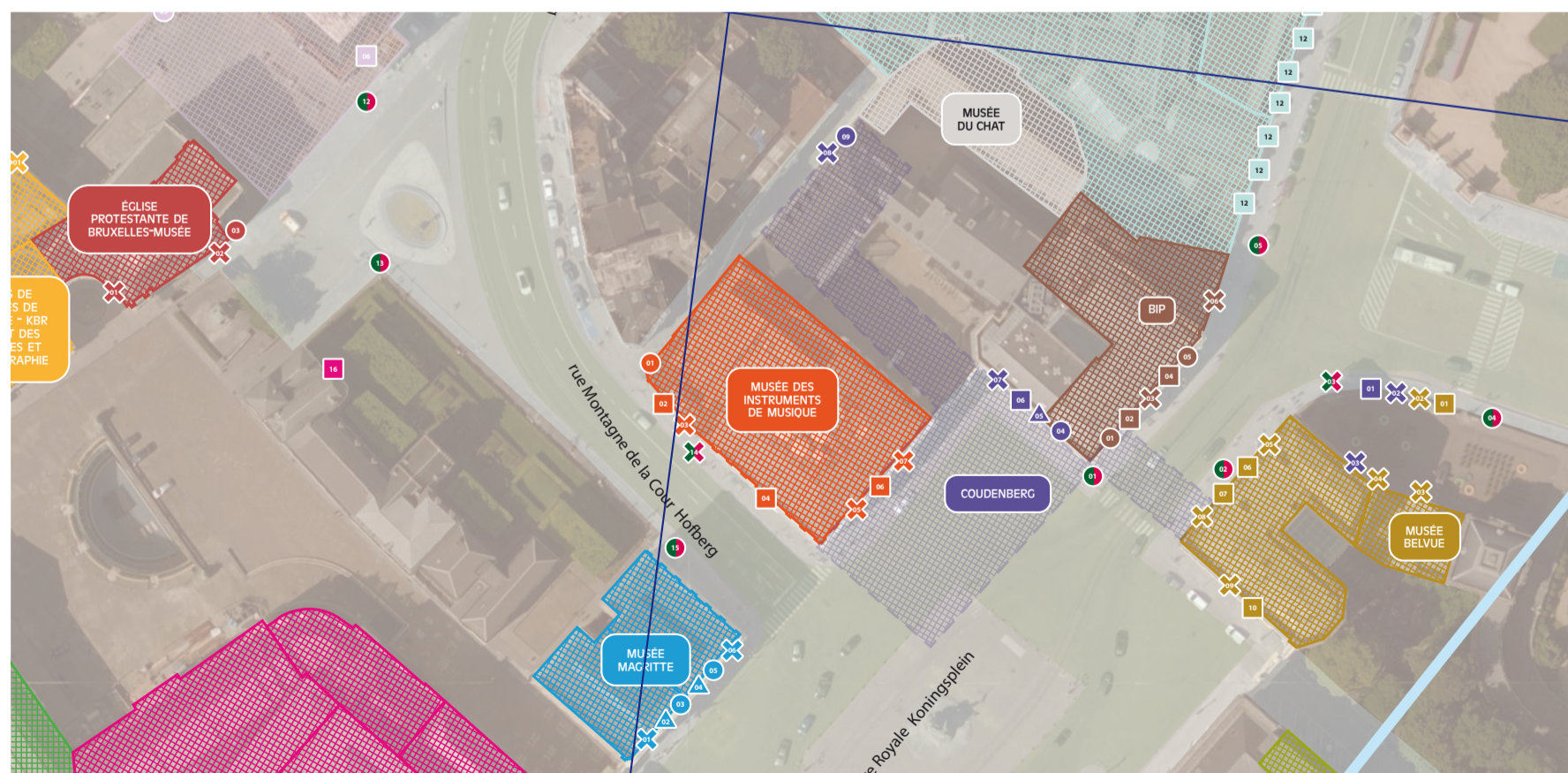
Environ 125 000 /an

expositions :

Collection permanente,
expositions temporaires

Le musée des Instruments de musique est accessible depuis la rue Montagne de la Cour. Il bénéficie aussi d'une façade place Royale, mais les aménagements scénographiques actuels rendent l'accès depuis la place Royale difficile.

La communication est très présente notamment par la présence de plusieurs grands formats.



01



02



03



04



05



06



07



ING ART CENTER

adresse :

Place Royale 6,
1000 Bruxelles, Belgique

publics :

Touristes,
groupes scolaires,
Bruxellois

visites :

50 000 visiteurs par exposition

expositions :

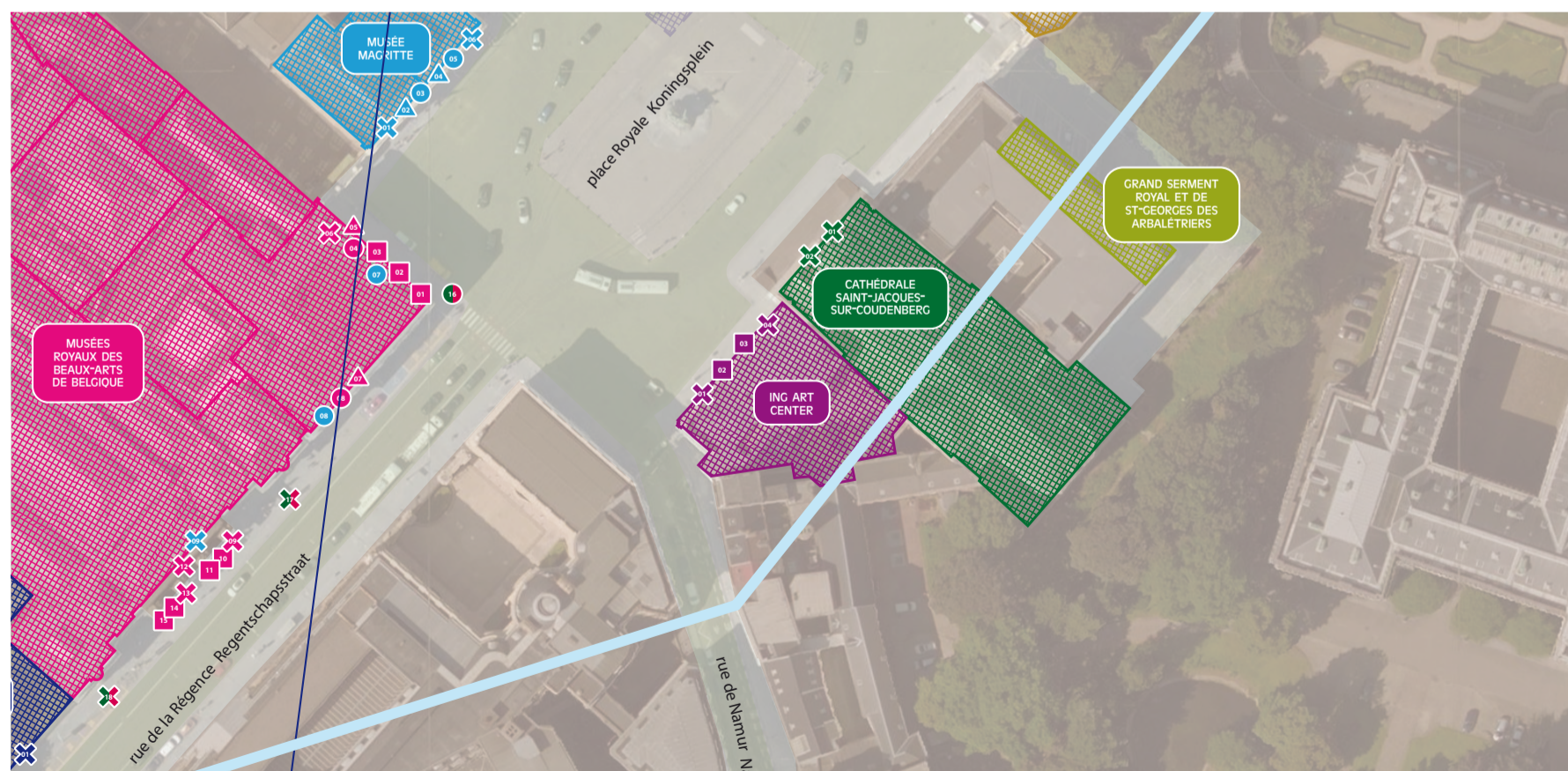
Une exposition temporaire
sur 4/5 mois /an

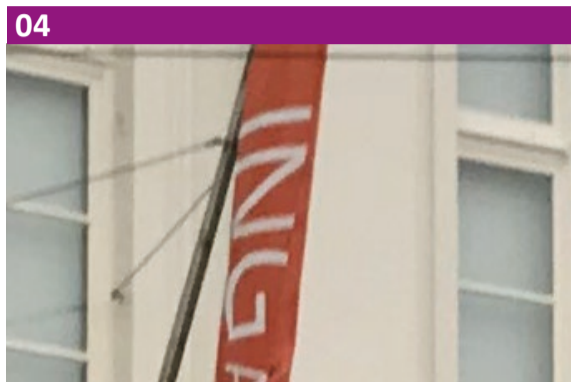
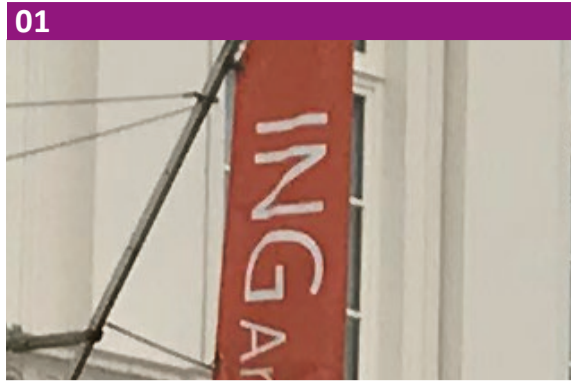
Le reste du temps, événements
de type festival des arts, prix...

L'ING Art Center dispose de son entrée place Royale. Il est bien identifié par les pavois et les impostes.

La situation implique une communication assez « douce ». Un meilleur système signalétique urbain (plan culturel à la sortie du métro, par exemple) est souhaitable.

ING Art Center souhaite rendre plus visible l'incubateur culturel « Creatis ».





CATHÉDRALE SAINT-JACQUES-SUR-COUDENBERG

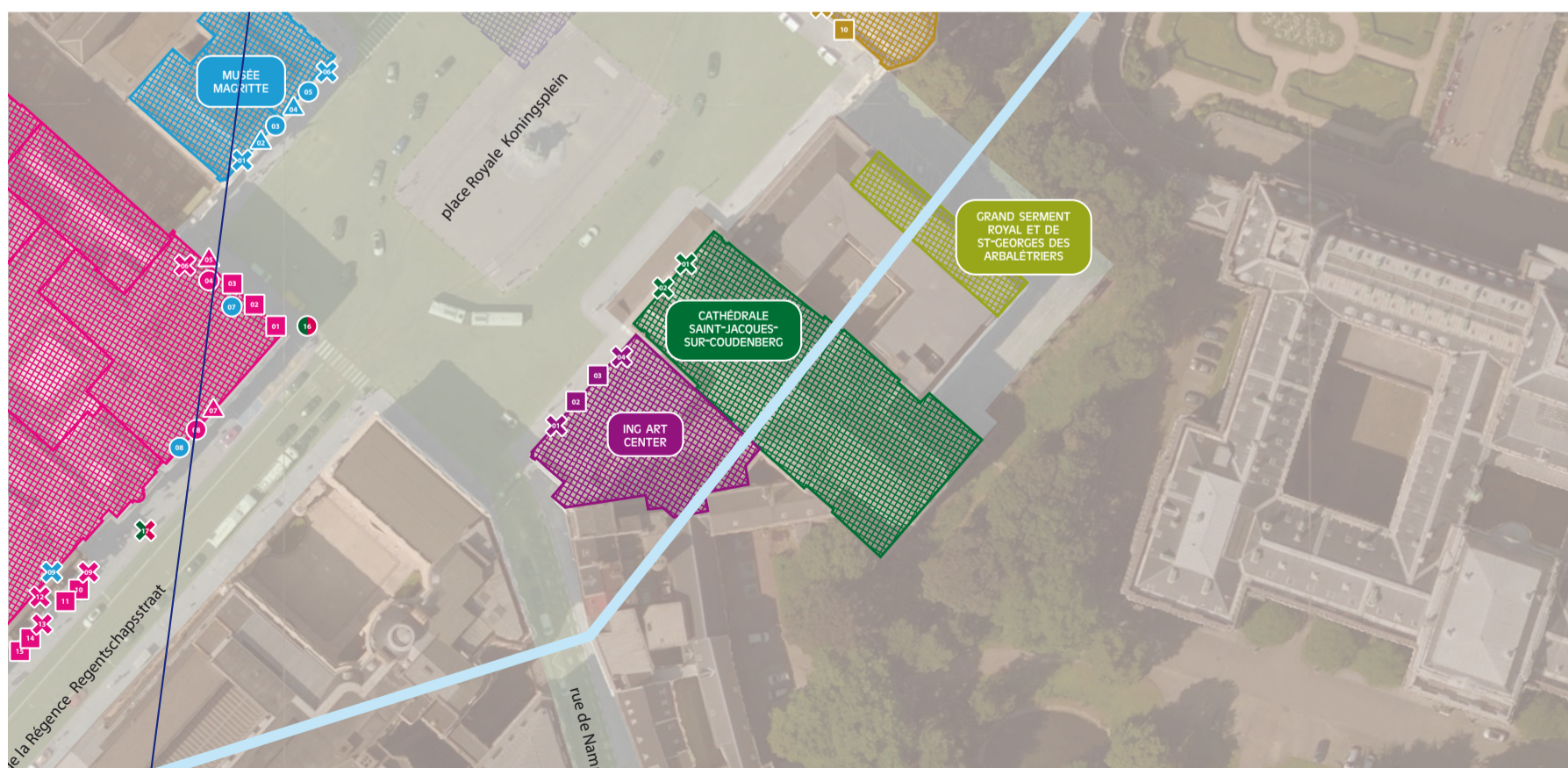
adresse :

Impasse du Borgendael 1,
1000 Bruxelles, Belgique

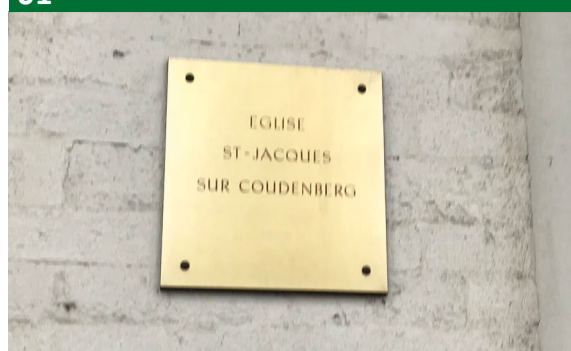
publics :

Touristes, habitués

La cathédrale a son entrée place Royale. Du fait de sa place centrale dans la composition architecturale de la place et compte tenu de sa vocation religieuse, il n'est pas nécessaire de la signaler de manière très visible. Les outils de communication mobile dans le cadre d'événements tels que concert ou festival sont à privilégier.



01



02



GRAND SERMENT ROYAL ET DE ST-GEORGES DES ARBALETRIERS

adresse :

Impasse du Borgendael
Koningsplein 7,
1000 Bruxelles, Belgique

publics :

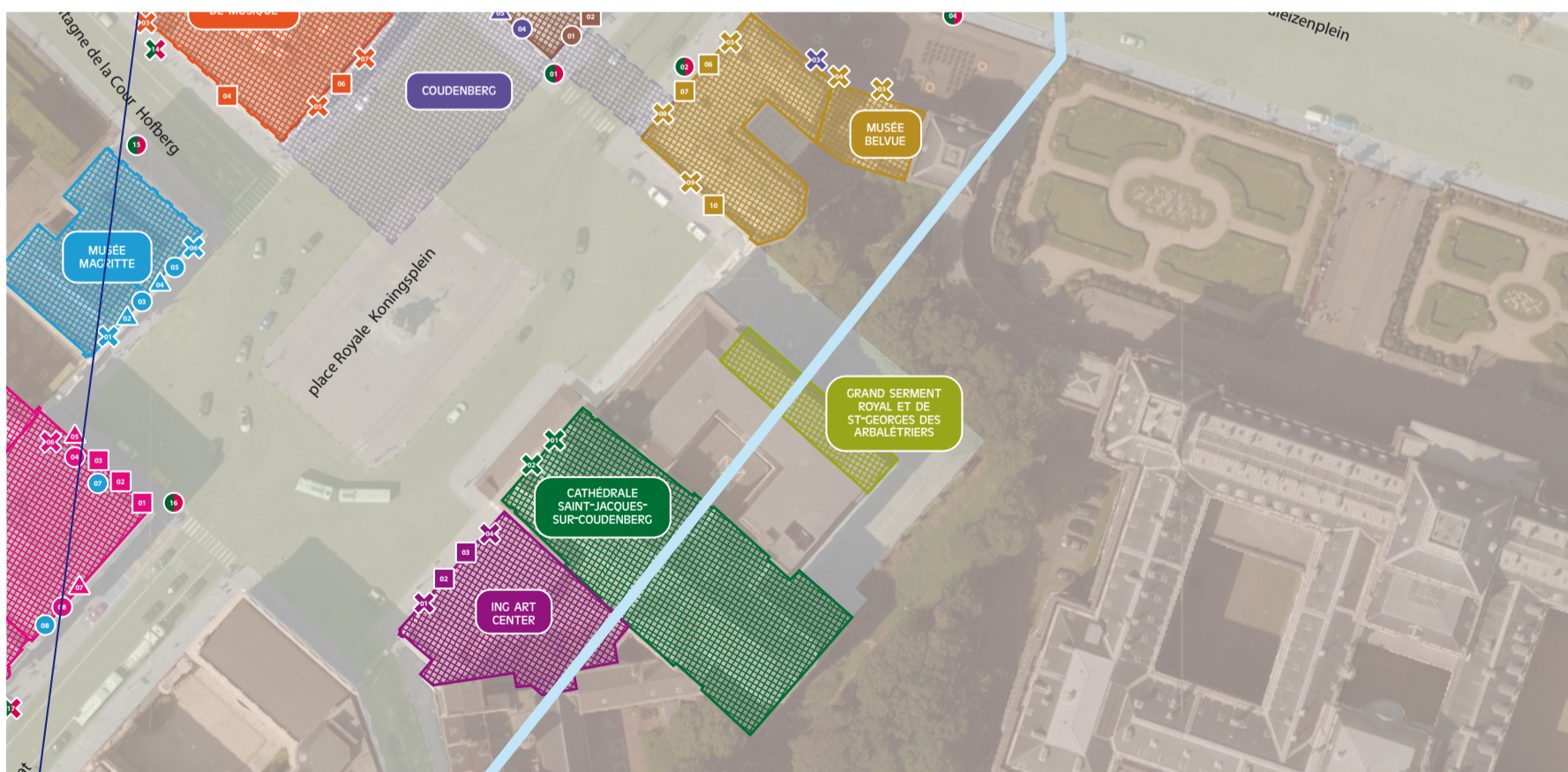
Touristes,
groupes scolaires,
Bruxellois

expositions :

Parcours permanent

L'Institution dispose de son entrée
par le musée BelVue.

Les horaires de visite étant limités
(le mardi après midi ou sur rendez-vous
pour les groupes), la communication
ne nécessite pas de dispositif très visible.



PANNEAU SIGNALÉTIQUE
D'ENTRÉE DANS LE HALL
DU MUSÉE BELVUE

PALAIS DU COUDENBERG

adresse :

Place des Palais 7,
1000 Bruxelles, Belgique

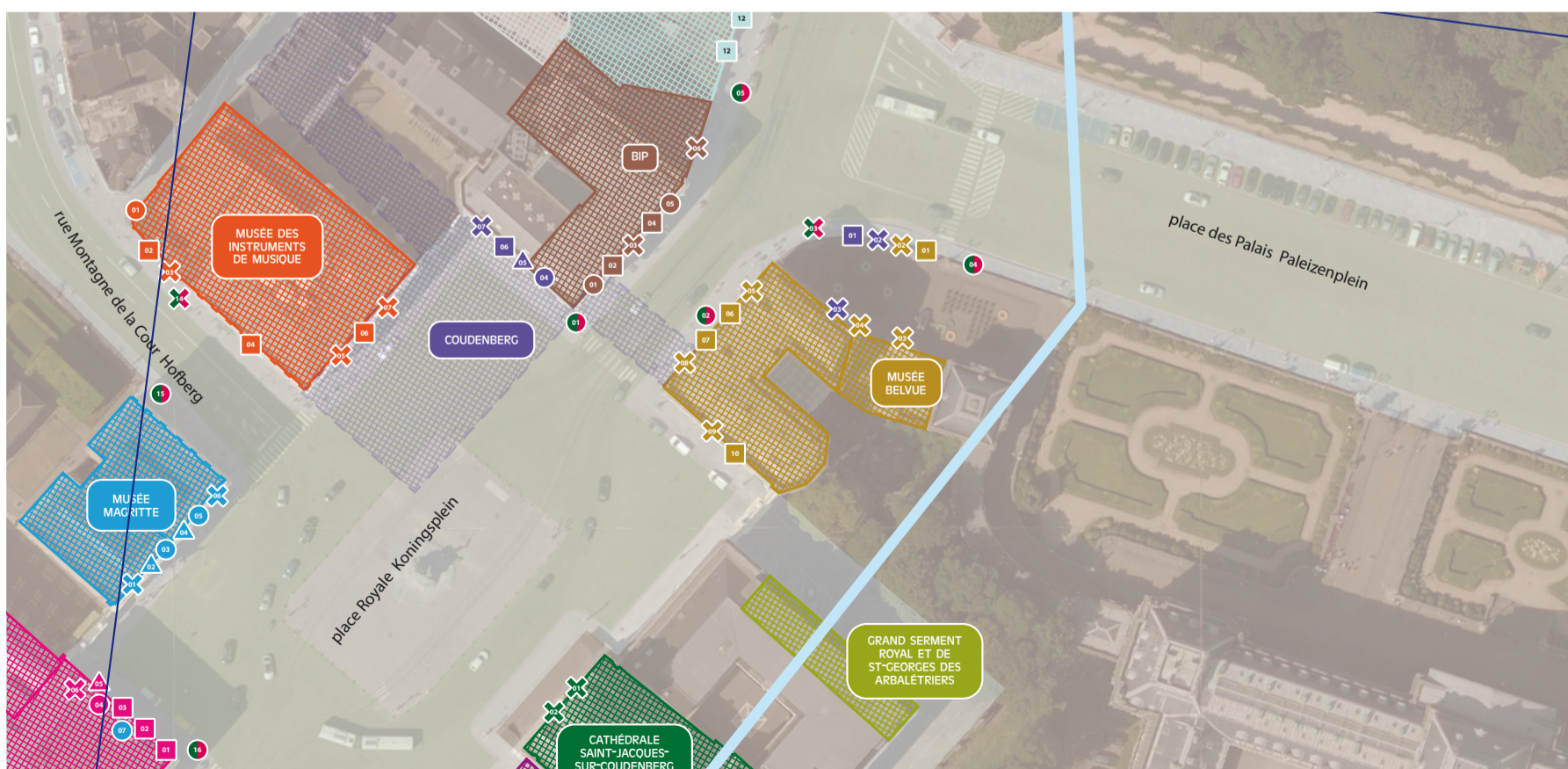
publics :

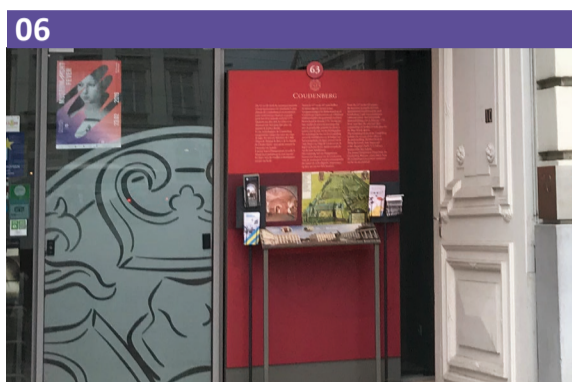
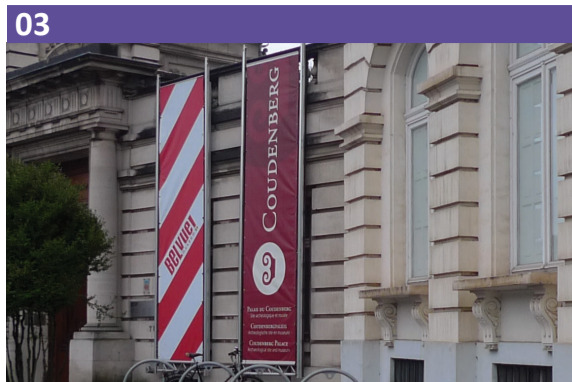
Touristes, public jeune,
35% Touristes étrangers (Europe)
65% de Belges (1. Bruxellois,
2. Flamands, 3. Wallons)

expositions :

Exposition permanente
(lien avec le musée BELvue)

L'accès au musée du Coudeberg se fait par le musée Belvue. L'accès naturel place Royale n'est pas utilisable du fait de l'aménagement scénographique. Une signalétique relais est donc nécessaire. La sortie rue Villa Hermosa est déroutante pour les visiteurs. La spécificité du lieu est d'être sous-terrain. Les conditions d'accès sont donc complexes. Une meilleure communication à l'échelle du site de Mont des Arts donnerait plus de lisibilité au Coudeberg.





MUSÉE BELVUE

adresse :

Place des Palais 7,
1000 Bruxelles, Belgique

publics :

Touristes, groupes scolaires,
Belges, visiteurs du Palais
du Coudenberg

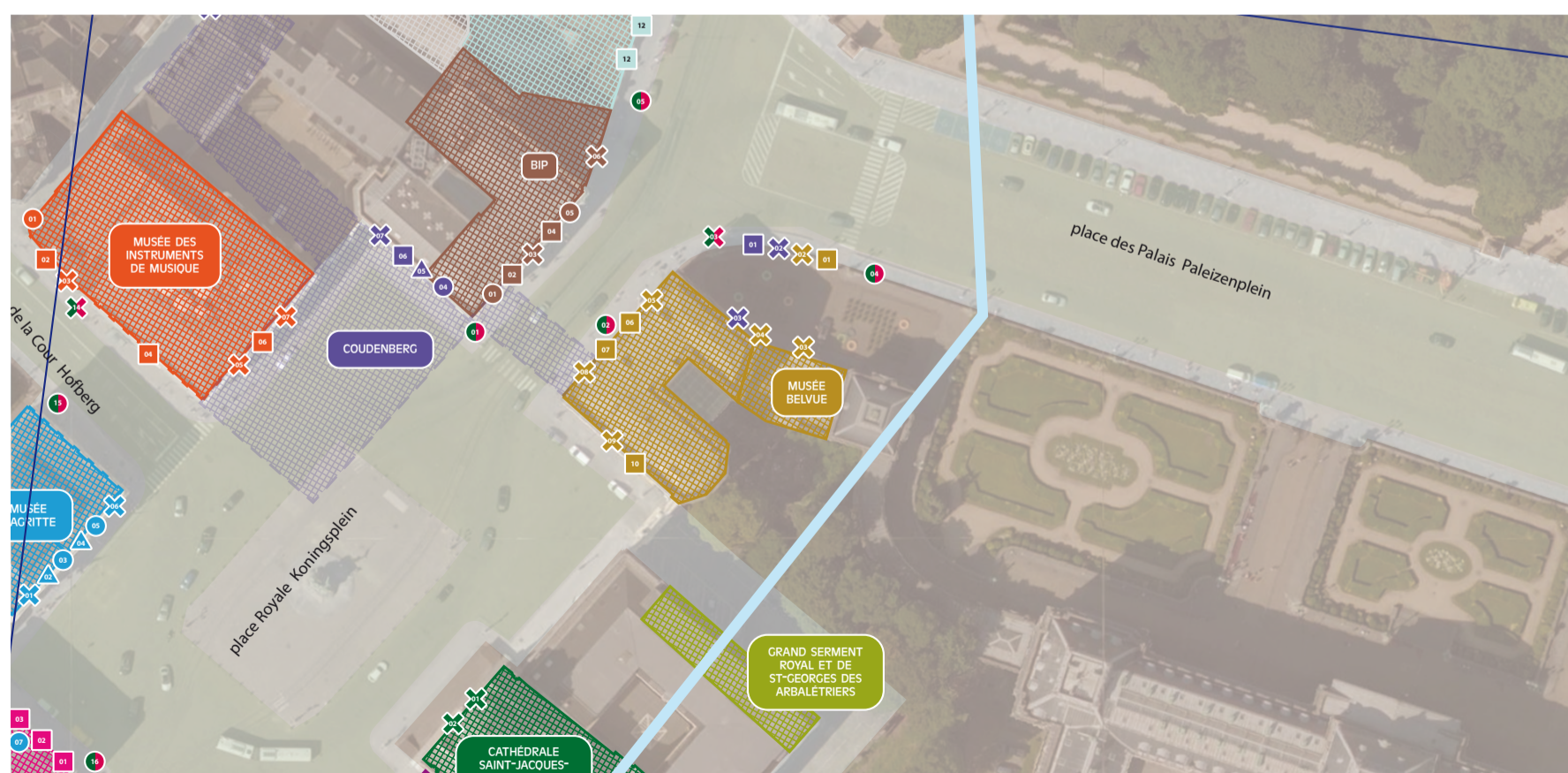
visites :

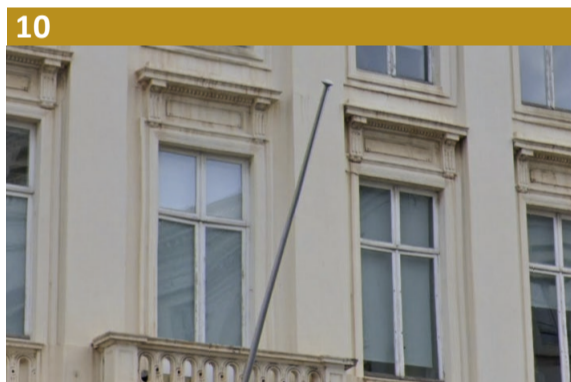
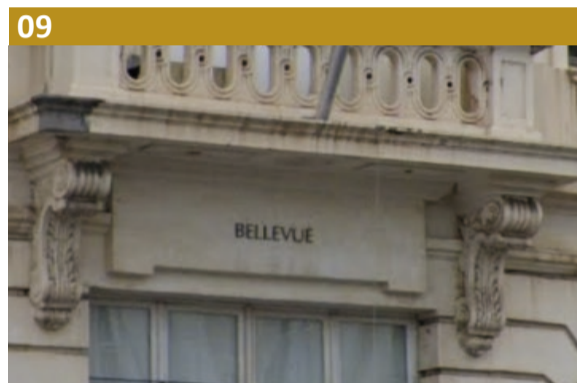
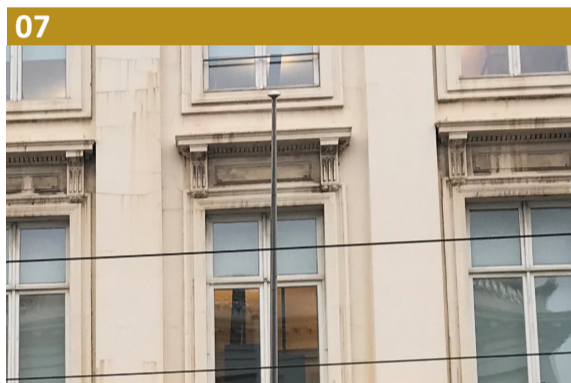
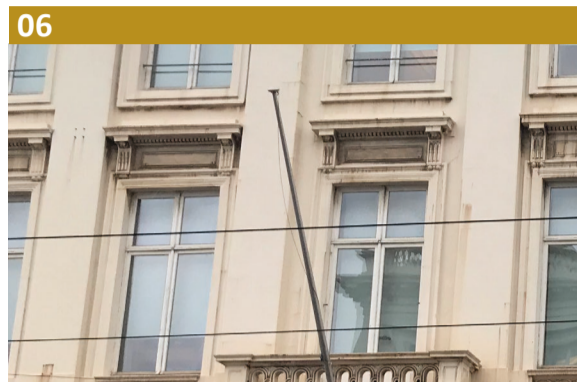
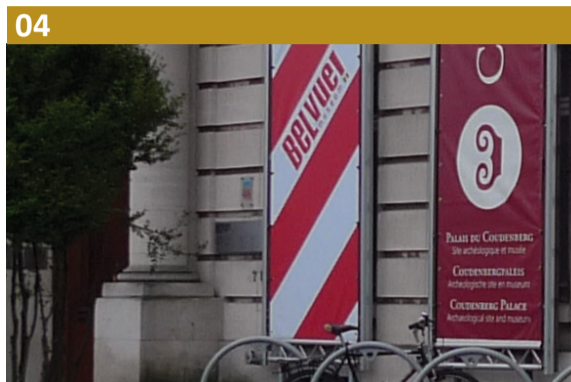
Environ 50 000 /an

expositions :

Collection permanente,
3/4 expositions temporaires /an

L'accès au Musée BELvue se fait place des Palais. Il partage cette entrée avec le Palais du Coudenberg et donne accès au Grand serment royal et de St-Georges des arbalétriers. La communication du musée est très visible notamment par des supports de grandes dimensions. L'entrée place Royale est actuellement utilisée comme entrée de service pour le restaurant.





adresse :

Rue Royale 2 & 4,
1000 Bruxelles, Belgique

publics :

Augmentation 60% de touristes,
Belges

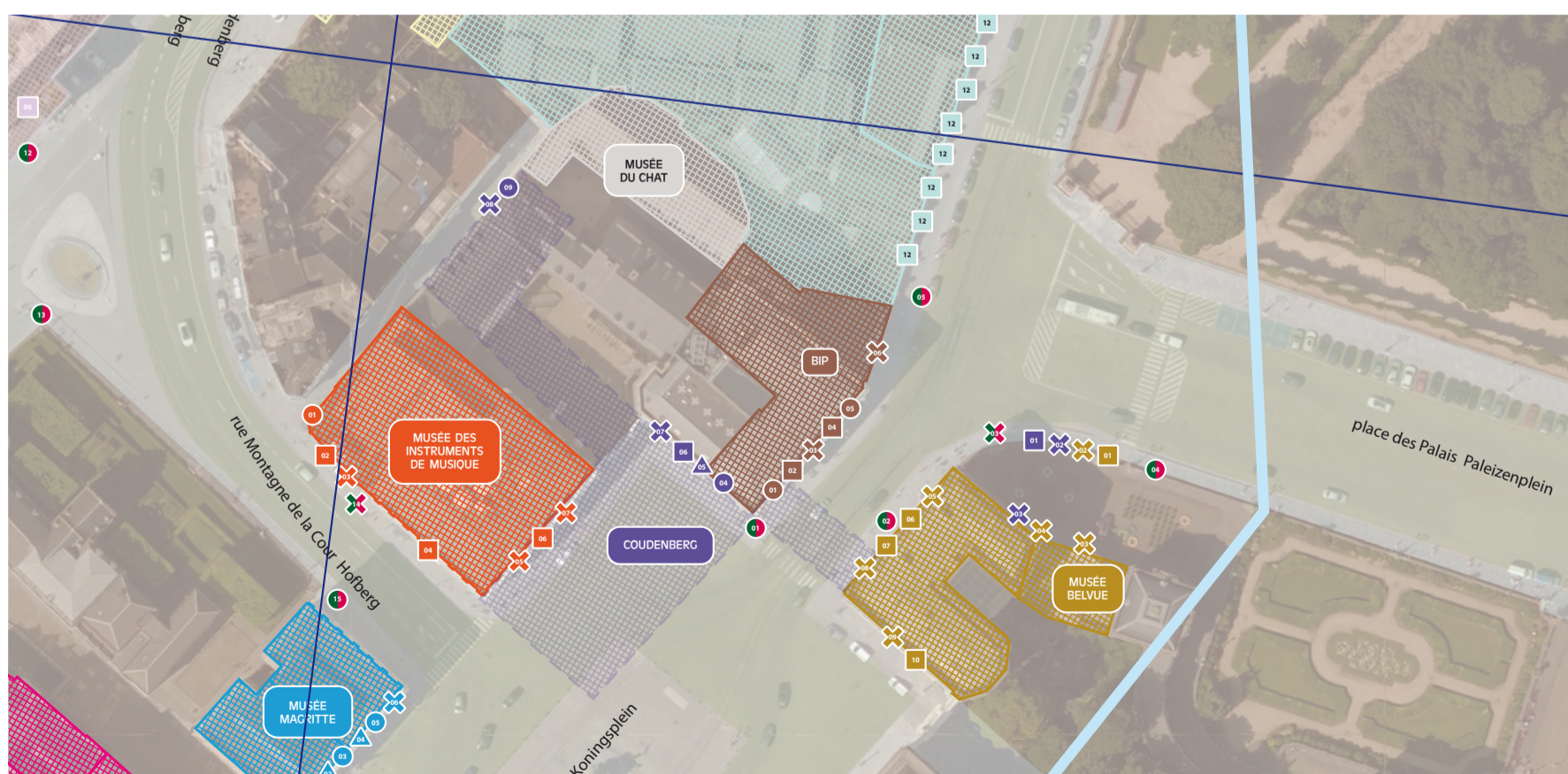
visites :

Objectifs 50 000 /expo

expositions :

Experience Brussel

L'accès se fait rue Royale. Sa situation légèrement en retrait et dans un flux piéton important la rend peu visible ce qui conduit à une surenchère de supports signalétique. Le projet de rénovation de la place Royale doit permettre un accès plus naturel et surtout une bien meilleure visibilité et attractivité (mise en place d'un café, possibilités d'animation...).



01



02



03



04



05



06



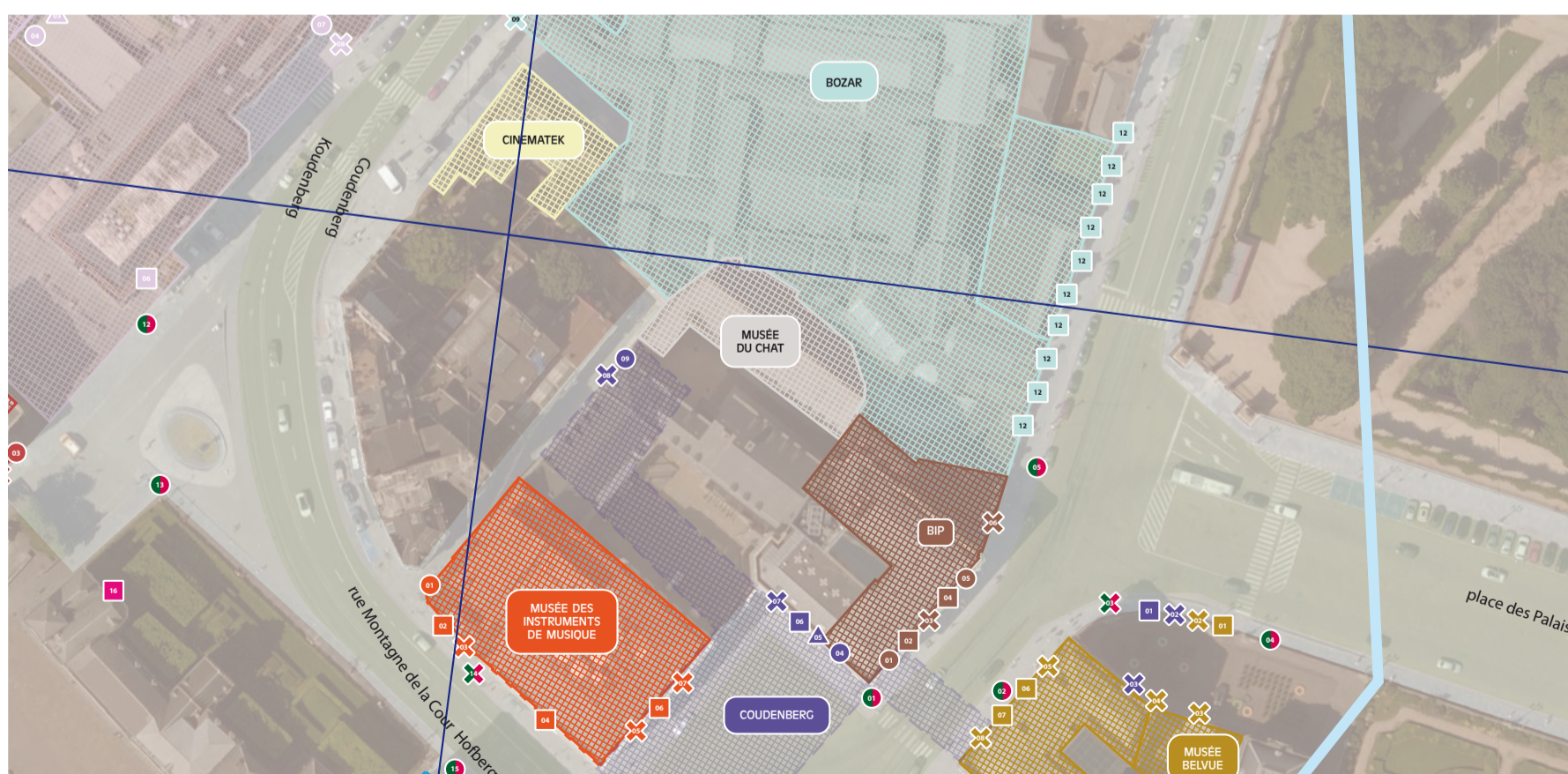
MUSÉE DU CHAT (PROJET)

en projet

Le musée du Chat est en projet. L'architecture du bâtiment doit permettre une première identification (architecture assez moderne dans un contexte historique).

L'entrée du musée doit être signalée en amont (dans l'état actuel du projet, l'accès se fait en retrait de la rue avec projet de mutualiser une entrée par la place royale dans la continuité du réaménagement de visit.brussels).

Le musée du Chat devra également disposer d'un espace de communication lisible dans la rue (soit côté rue Royale, soit du côté place Royale).



BOZAR

adresse :

Rue Ravenstein 23,
1000 Bruxelles, Belgique

publics :

Touristes, groupes scolaires,
belges,
Public jeune et branché

visites :

Environ 1 000 000 /an

expositions :

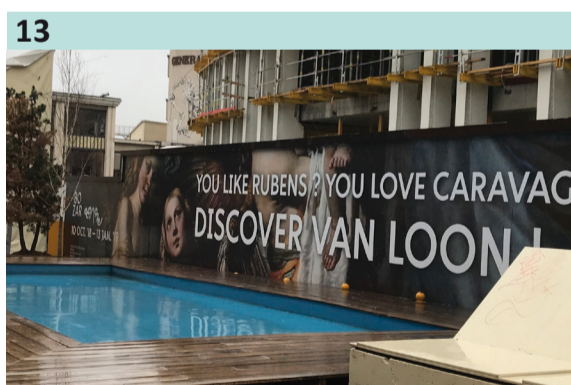
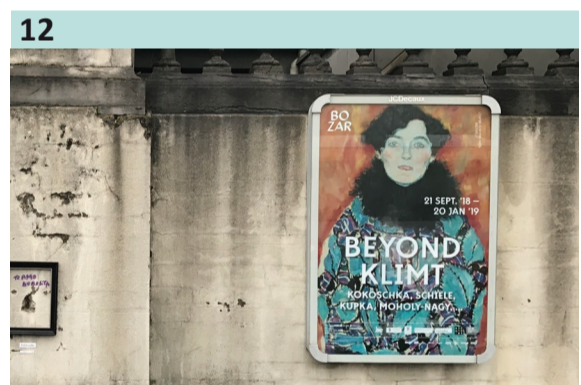
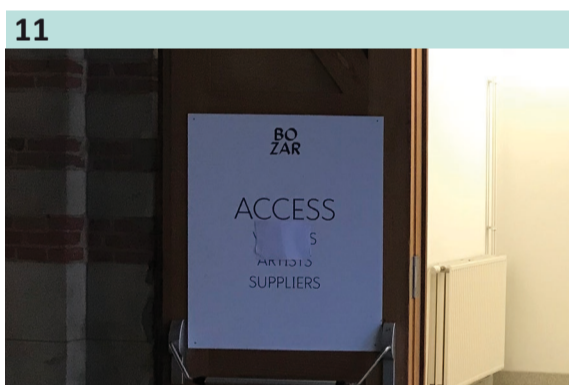
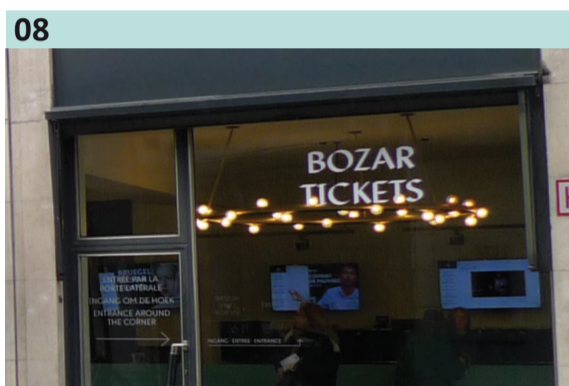
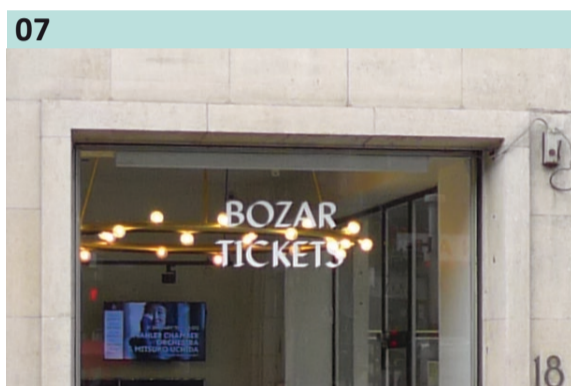
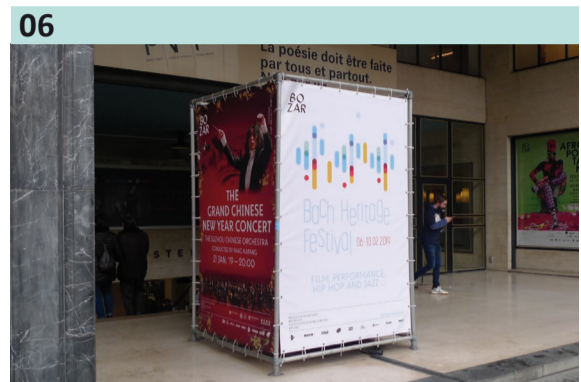
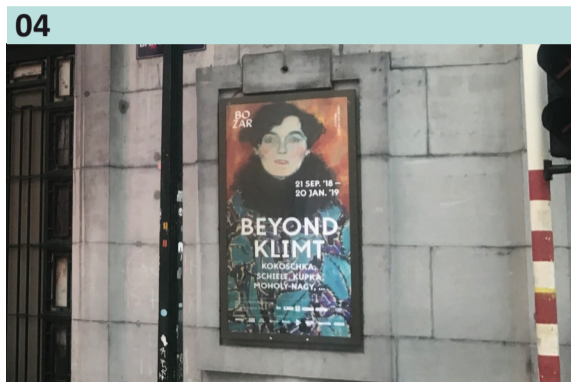
Environ 10 expositions
temporaires /an, concerts,
représentations, débats, pièces
de théâtre, performances,
conférences

Bozar dispose de plusieurs accès tout autour du bâtiment. Actuellement, l'accès rue Ravenstein est privilégié notamment pour des raisons de sécurité. Bozar est l'un des sites ouvert en soirée.

La dynamique du lieu conduit à un besoin permanent de communication qui se traduit par une présence massive dans le quartier. La requalification de la rue du Baron Horta en espace piéton donne l'occasion d'un espace d'animation privilégié.

La position en bordure de Mont des Arts et sur le trajet quartier Européen-Gare Centrale autant que le statut d'acteur majeur de la culture à Bruxelles de Bozar devraient être mis à profit pour renforcer la perception de Mont des Arts (mutualisation d'espaces d'affichages pour marquer l'entrée de Mont des Arts, par exemple).





CINEMATEK

adresse :

Rue Baron Horta 9,
1000 Bruxelles, Belgique

publics :

Chercheurs, étudiants, belges,
groupes scolaires

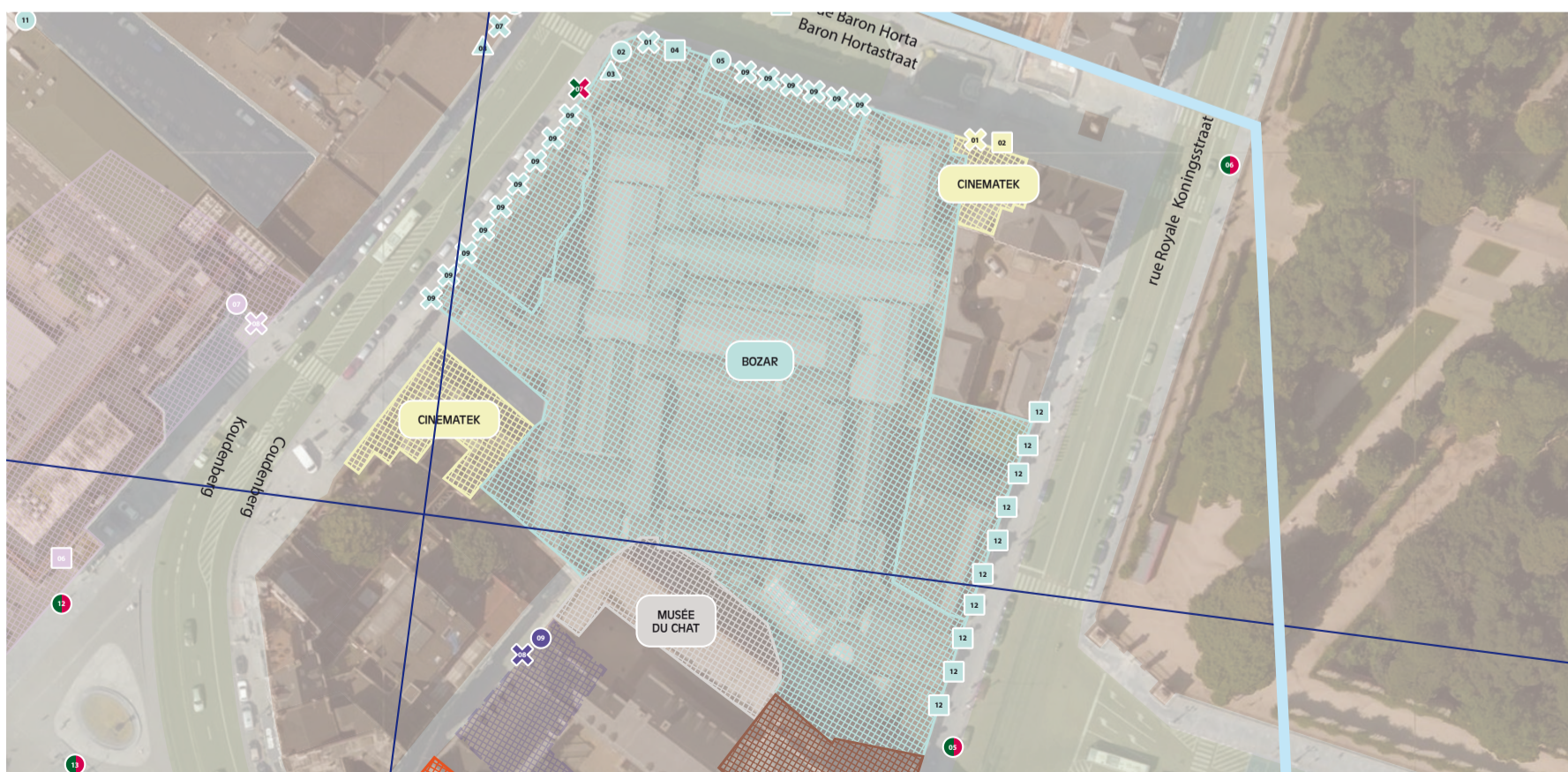
visites :

Environ 90 000 /an

expositions :

Programmation large :
artists in focus (5/6 /an),
ciné-concerts en Facebook-live,
classics & anthologies (8/9 /an),
festivals (2/3 /an)
conférences, programme
d'éducation, centre
de documentation
(3 rue Ravenstein)

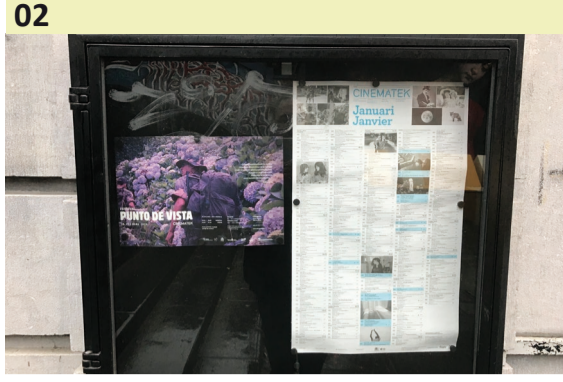
La Cinematek possède deux entrées. L'accès aux bureaux se fait rue Ravenstein. Destinée plutôt aux visiteurs professionnels ou étudiants cette entrée n'a pas besoin d'être signifiée de manière trop visible. Il s'agit surtout d'être identifiable. Le public cinéphile a rendez-vous rue du Baron Horta. Cette entrée doit être plus visible. La Cinematek manque de place pour communiquer en particulier pour disposer d'une signalétique avancée, la place étant en grande partie déjà occupée.



01



02



adresse :

Mont des Arts 10,
1000 Bruxelles, Belgique

publics :

Demandeurs d'autorisations,
Bruxellois, Architectes
(en attente d'expertise)

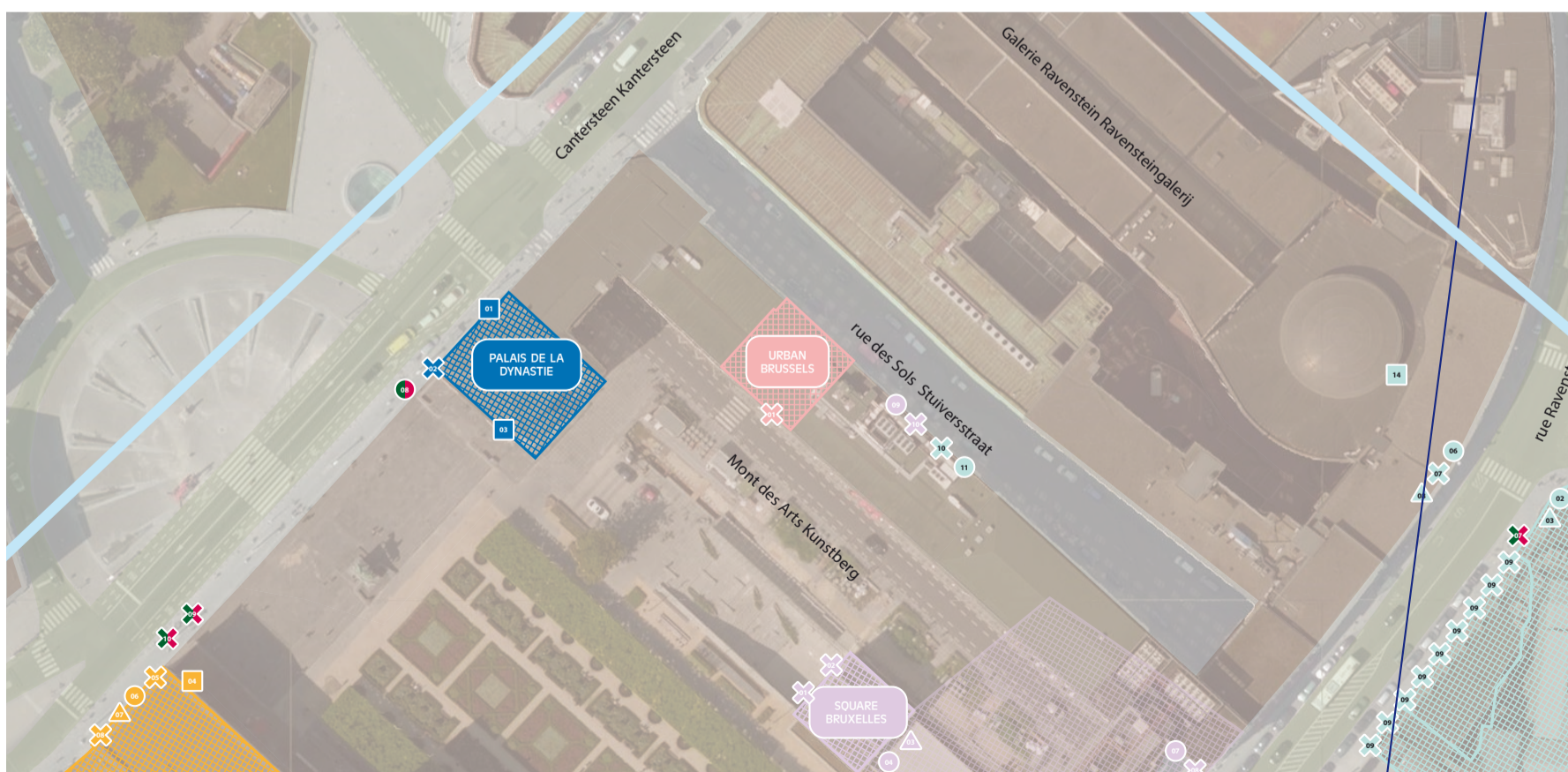
visites :

Volonté d'ouvrir davantage
au grand public

expositions :

Contenus dans les vitrines,
créer un lien avec
les événements
Volonté de participer
aux programmations

Au-delà de sa vocation administrative, urban.brussels souhaite devenir un acteur important de Mont des arts. Les vitrines dont dispose urban.brussels seront animées et serviront de présentation. Il y a donc un besoin de visibilité pour créer le lien entre les événements et les vitrines. Un dispositif d'identification (logotype, texte) doit être aménagé pour renforcer la lecture le long de la galerie.



01



PALAIS DE LA DYNASTIE

adresse :

Mont des Arts 5,
1000 Bruxelles, Belgique

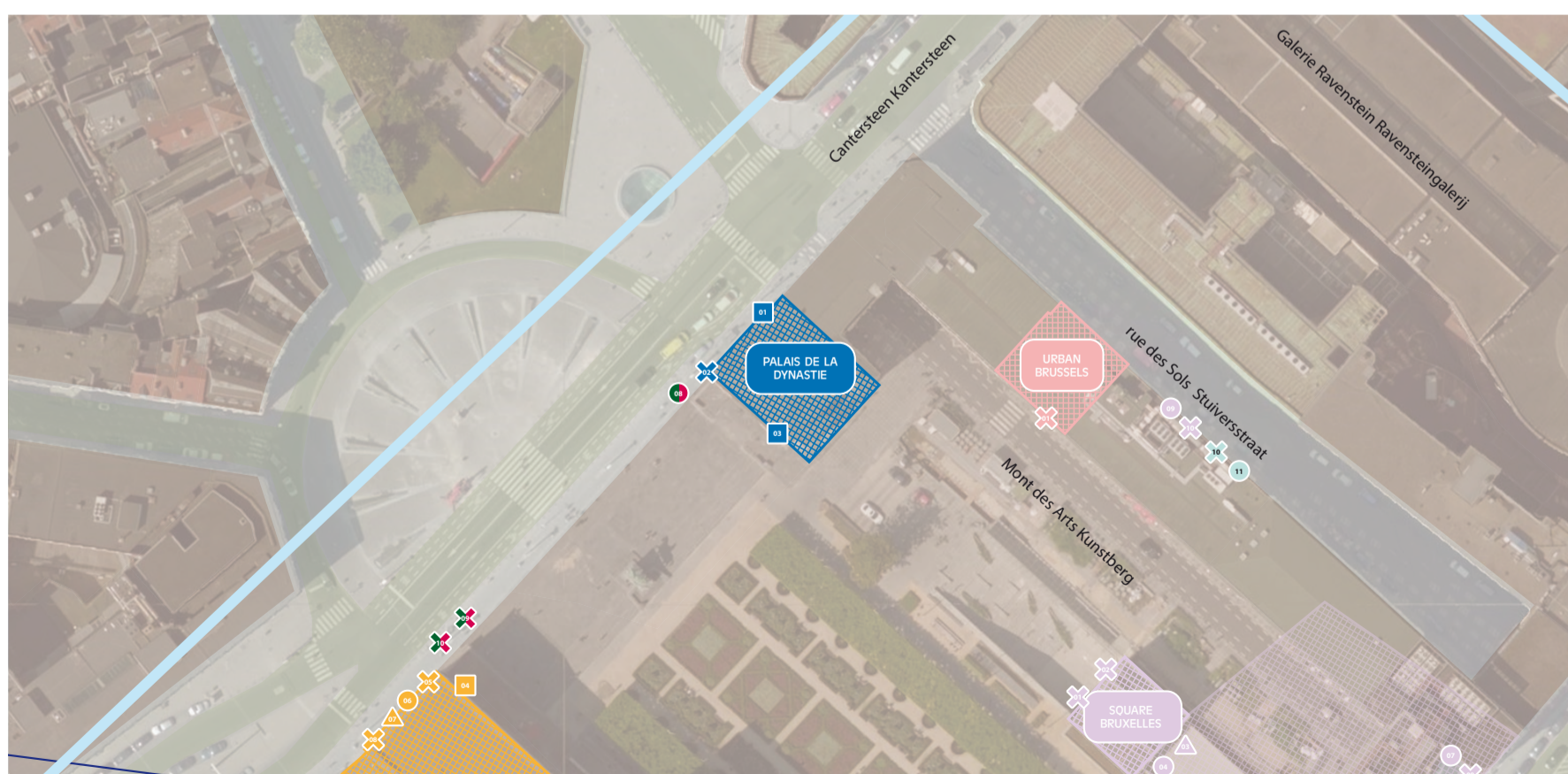
publics :

Touristes, groupes scolaires,
belges,

expositions :

Exposition temporaire,
Kunstenfestivaldesarts en mai

Le palais de la Dynastie est occupé de manière occasionnelle. Le site bénéficie d'un emplacement privilégié en termes de visibilité. La communication peut s'y déployer à une échelle monumentale. Il peut être judicieux de mutualiser cet espace pour marquer l'une des entrées de Mont des Arts.



01



02



03



SQUARE BRUXELLES

adresse :

Mont des Arts,
1000 Bruxelles, Belgique

publics :

Conférenciers, étudiants,
chercheurs, pas de touristes

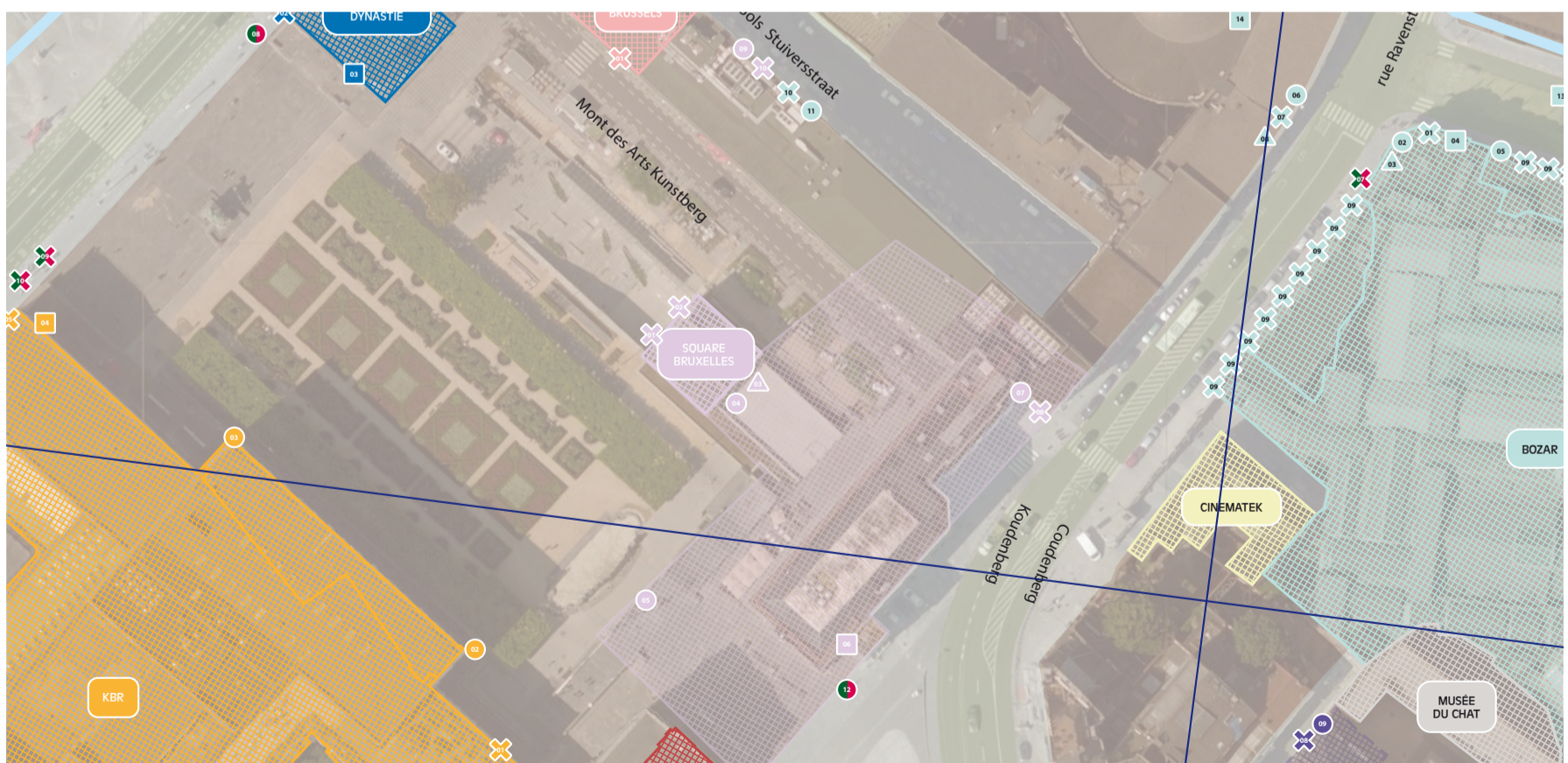
visites :

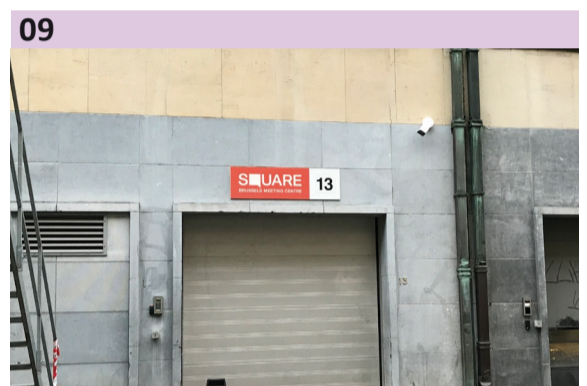
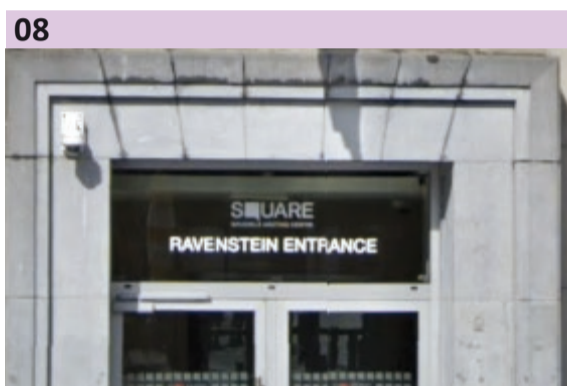
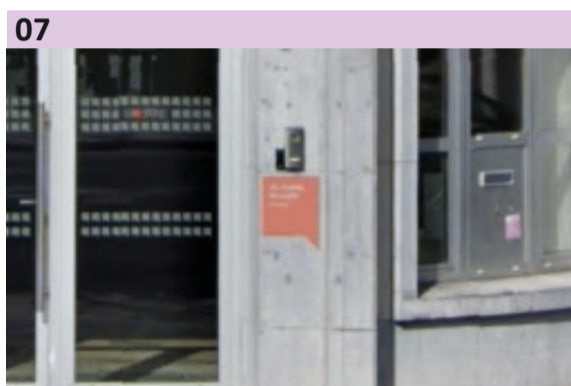
Environ 30 000 /an
50 congrès par an durent
plus qu'un jour

expositions :

Lien avec Bozar quand les soirées
d'inaugurations ont plus de 2000
personnes

Square dispose de 5 entrées, ce qui pose des problèmes aux congressistes qui cherchent la bonne entrée. Le cube est un signal assez fort et représente la majorité des entrées. Il y a un besoin de signaler simplement les différents accès dans le respect du site. Par ailleurs, Square est l'un des sites du Mont des Arts qui a une activité en soirée. Les abords ne sont pas toujours sécurisants. La communication est très présente avec des formats importants qui sont parfois problématiques pour le site.





adresse :

Boulevard de l'Empereur 4,
1000 Bruxelles, Belgique

publics :

Chercheurs, étudiants

visites :

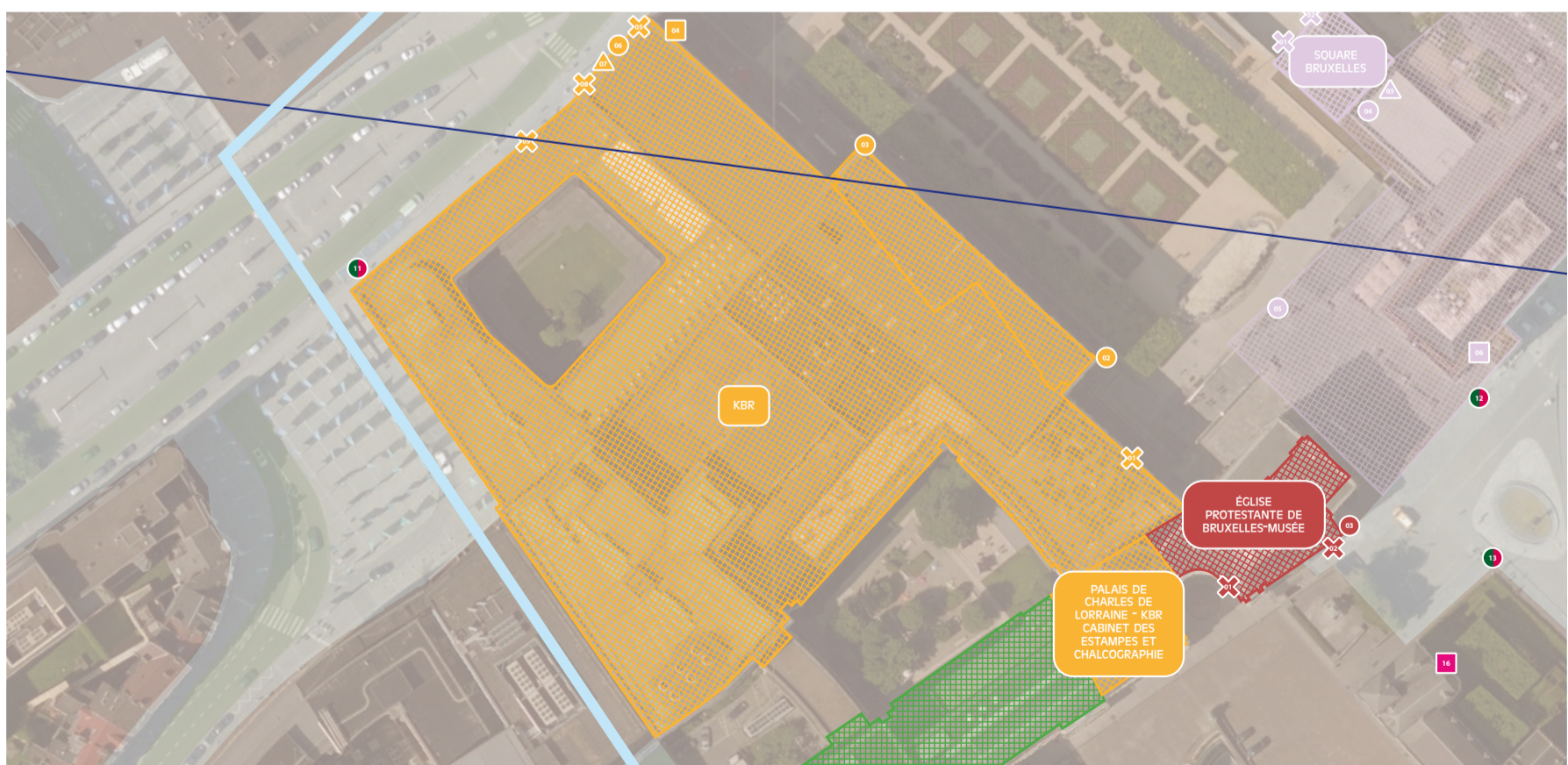
Environ 100 000 /an

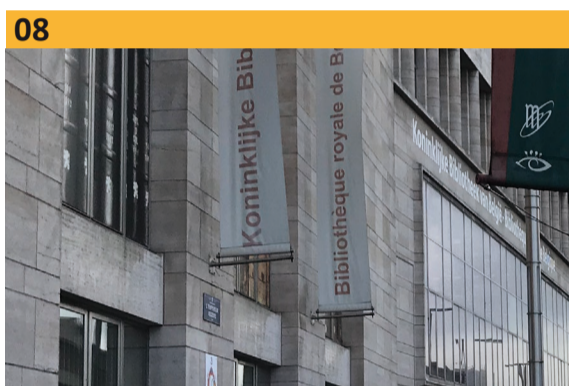
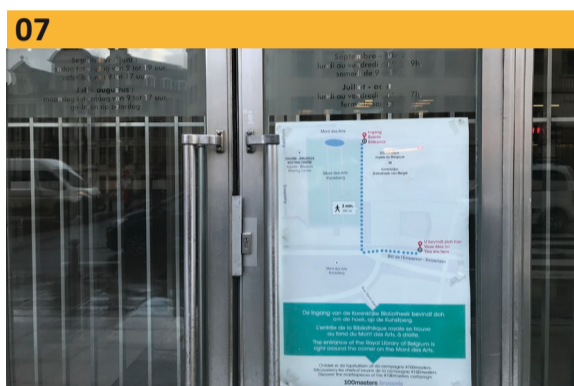
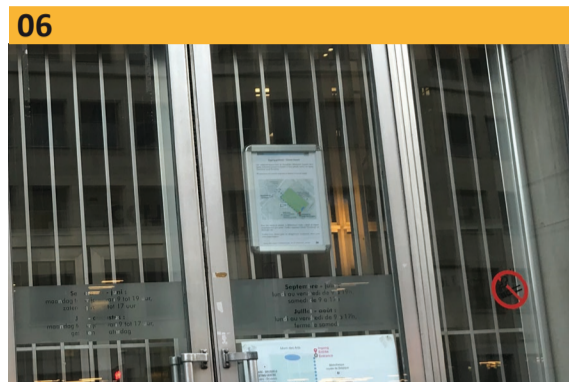
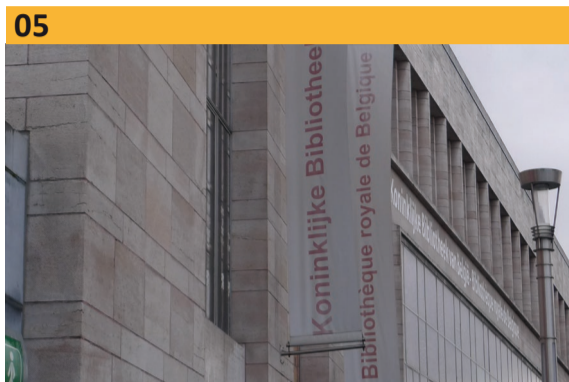
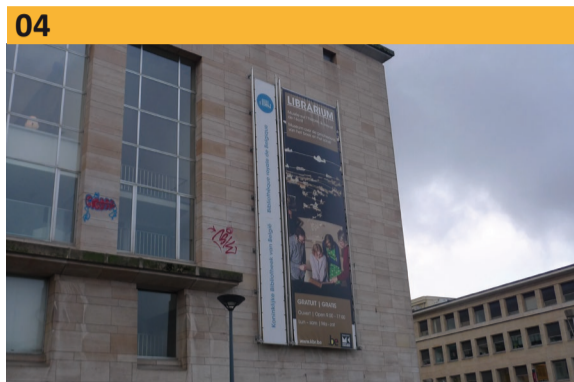
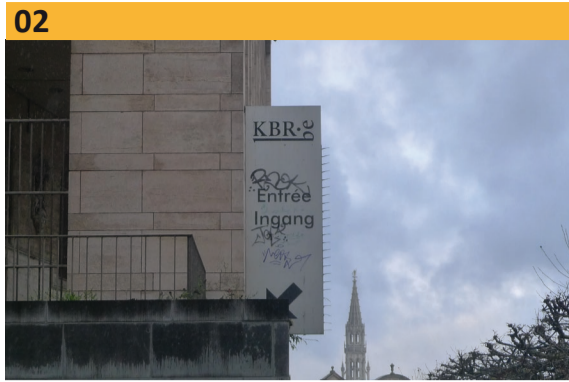
expositions :

Temporaires en collaboration
+ musée permanent + cabinet
des estampes et chalcographie

La Bibliothèque dispose d'une entrée en contrebas du Mont des Arts. Cette situation contre intuitive au vu de l'architecture implique une signalétique directionnelle relais. L'ouverture du KBR Museum nécessite une signalétique renforcée.

Par ailleurs, l'institution cherche à développer une plus grande synergie avec les autres sites du Mont des Arts afin de proposer des « packages ».





ÉGLISE PROTESTANTE DE BRUXELLES-MUSÉE

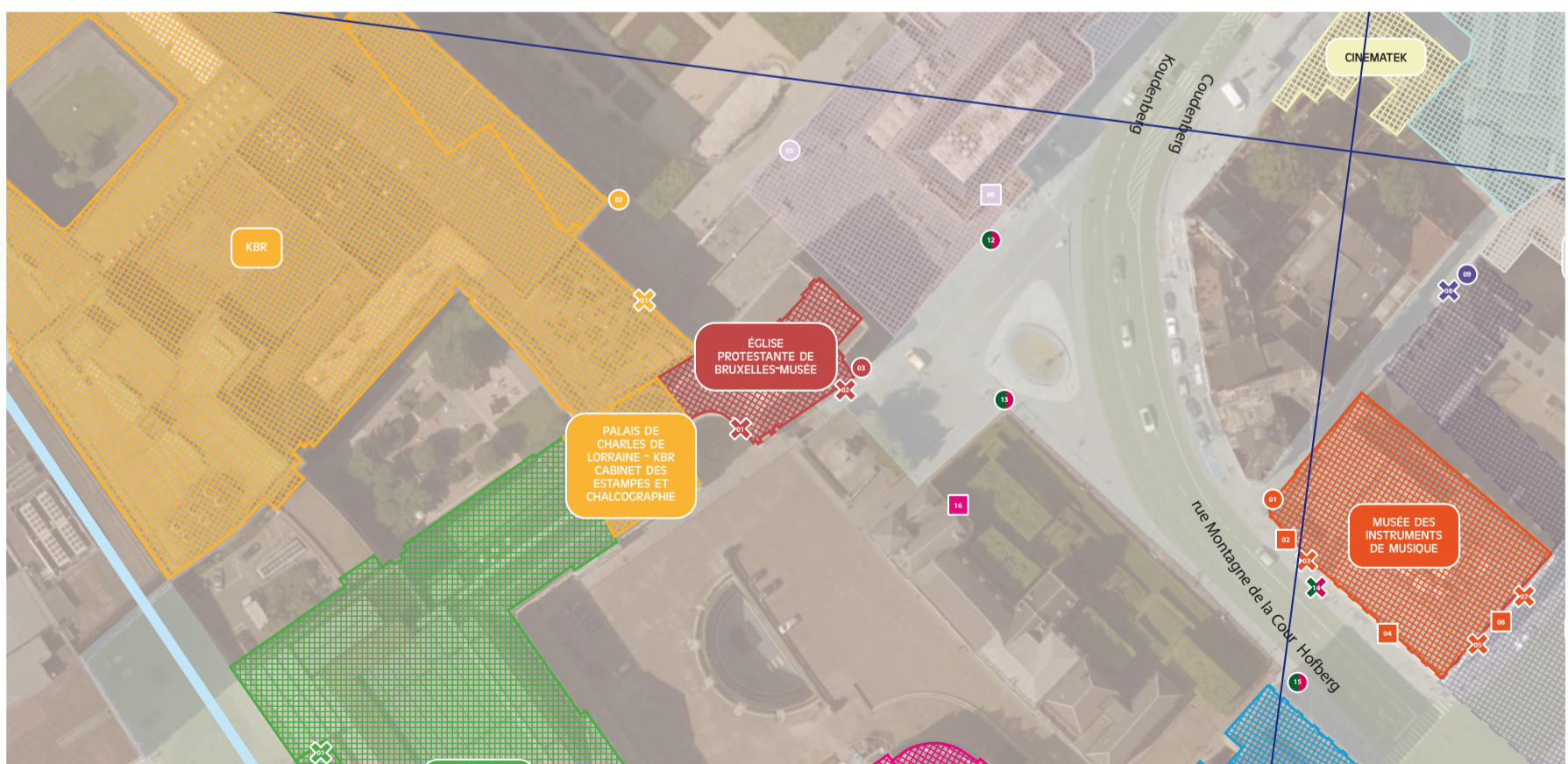
adresse :

Rue du Musée 2,
1000 Bruxelles, Belgique

publics :

Touristes, habitués

L'église a son entrée place des Musées.
Il est assez difficile de la repérer et la confusion avec l'accès aux bureaux est fréquente.
Le chemin depuis le parvis du Mont des Arts n'est pas très engageant.
L'église a principalement besoin d'un signalétique relais pour permettre aux visiteurs de la trouver plus facilement.
Une plus grande attractivité de la place des Musée permettrait de redonner un accès plus naturel à l'église.



01



02



03



ARCHIVES GÉNÉRALES DU ROYAUME

adresse :

Rue de Ruysbroeck 2,
1000 Bruxelles, Belgique

publics :

Chercheurs, étudiants

visites :

Environ 30 000 /an

expositions :

Temporaires en collaboration dans différents lieux (ex: *14/18*, *(se)Reconstruire - La société se mobilise au sortir de la guerre* aux Archives de l'État à Namur)

L'accès au bâtiment se fait rue de Ruysbroeck. La signalétique directionnelle est peu présente. La vocation de l'institution et le public concerné ne nécessitent pas d'augmenter fortement la signalétique.



01



02



03



04



05



06



07



08



JARDIN DES SCULPTURES

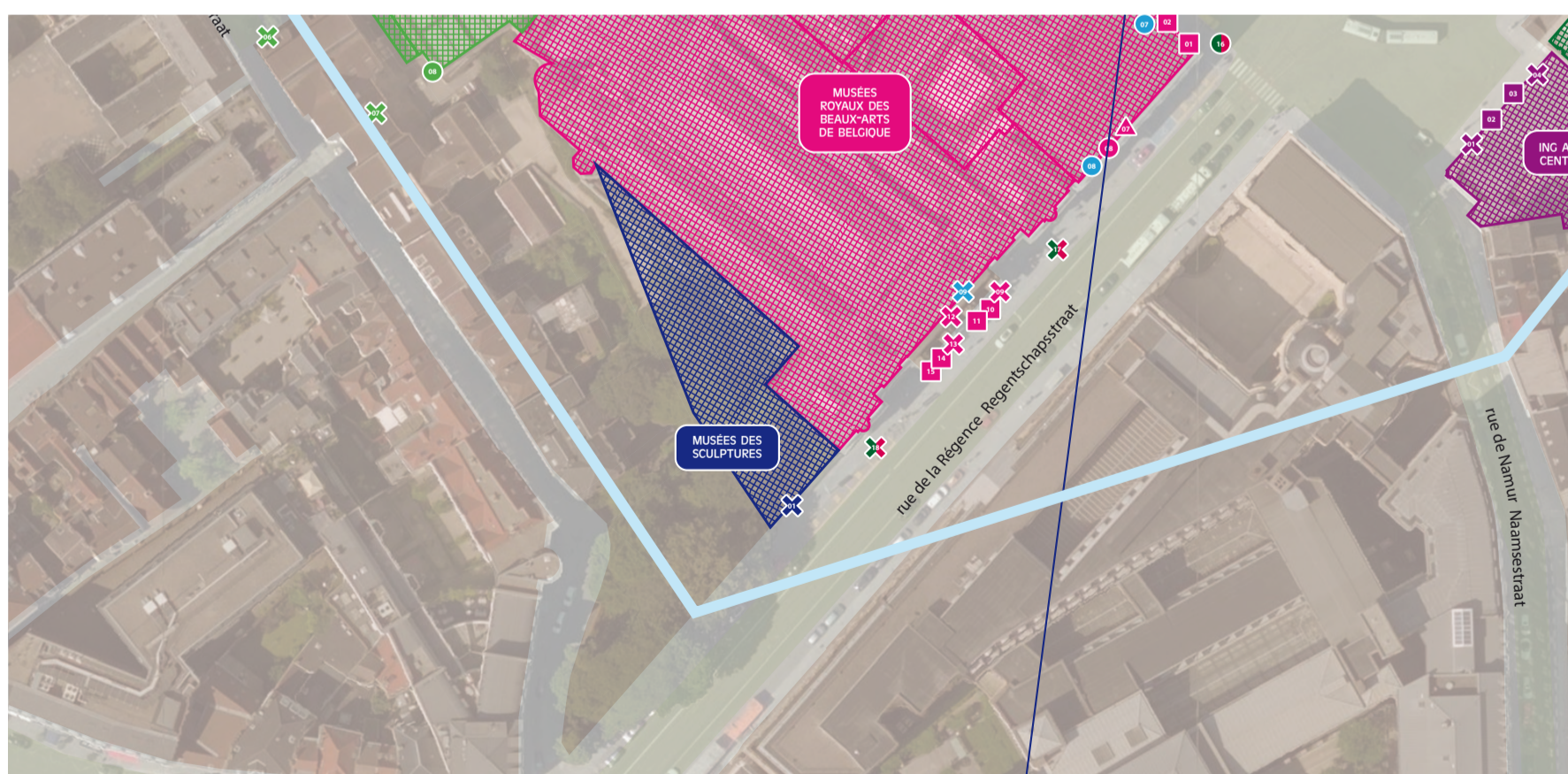
adresse :

Rue de la Régence 5,
1000 Bruxelles, Belgique

Le jardin des sculptures est d'accès libre.
La plaque de la rue de la Régence n'est pas
lisible. Il manquerait un titre de l'autre côté.

publics :

Touristes,
promeneurs,
bruxellois



01



SIGNALÉTIQUE DE LA VILLE

